

**KONKURS ARCHITEKTONICZNOURBANISTYCZNY NA OPRACOWANIE
KONCEPCJI NOWEJ SIEDZIBY FILHARMONII IM. K. SZYMANOWSKIEGO W
KRAKOWIE. ETAP 1.**

CZĘŚĆ OPISOWA



KONTEKST / IDEA

Lokalizacja działki u splotu dwóch głównych arterii komunikacyjnych zdeterminowała konieczność ochrony kluczowych przestrzeni przeznaczonych do produkcji muzycznej przed zanieczyszczeniem hałasem. Serce filharmonii - sala koncertowa - zlokalizowana jest w samym środku założenia w celu osłony dźwiękowej ochrony przez funkcje pomocnicze.

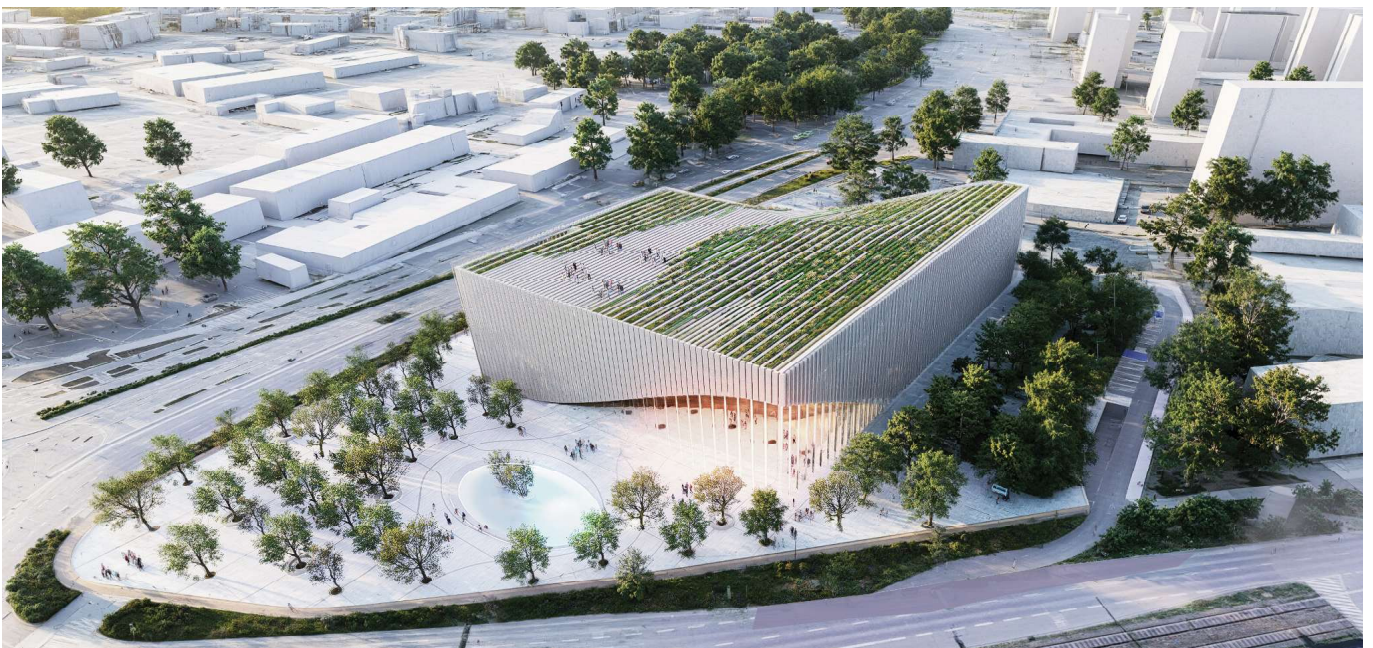
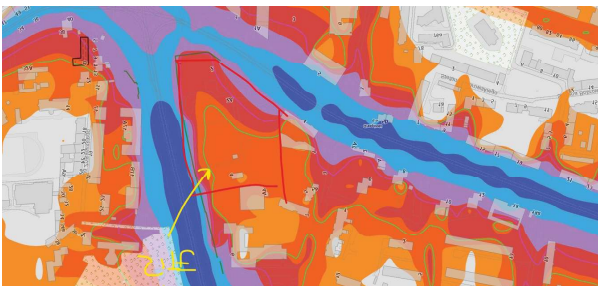
Rytm i detal paneli elewacyjnych oraz otwieranych szklanych portali fasady pochodzi z tradycyjnych haftów krakowskich. Zygzakowaty kształt rozprasza odgłosy ulicy. Dodatkowo motywy łąk kwiatowych znajdują się na zielonym stropodachu budynku akumulując falę dźwięków od al. Powstania Warszawskiego Rozpraszające dźwięki walory elewacji działają również w mikrostrukturze ryflowanych okładzin wapiennych - tradycyj-

nego i szlachetnego wydobywanego budulca w rejonie Wyżyny Krakowsko-Częstochowskiej

Ryflowania i różne odcienie kamienia ukryte w złożach zapisują jak na pięciolini istotne nuty symfonii historii Krakowa i okolic zastygnięte w warstwach ziemi pobliskich kamiieniołomów.

UWARUNKOWANIA URBANISTYCZNE

Forma bryły pochylona w piekunku północnym wynika z poślizgu intensywnej fali hałasu od strony al. powstańców warszawskich, to ukłon w stronę ogrody botanicznego, którego kontynuację można dostrzec na zielonym stropodachu budynku. Forma nie rywalizuje z otoczeniem a stara łączyć kontrasty pobliskiej zabudowy. Linia attyki wznosi się od poziomu niskiej zabudowy po jednej stronie budynku ku dominancie wysokościowej - "błękitka"



AKUSTYKA

Podłoga Filharmonicznej Sali Koncertowej jest zaprojektowana w taki sposób, aby mniej niż połowa spośród 1900 miejsc znajdowała się w jednym wspólnym, niepodzielnym obszarze. Pozostałe miejsca są rozmieszczone na podniesionych obszarach parteru i na balkonach. Miejsca dla chóru (uwzględnione w liczbie 1900 miejsc) są głównie umieszczone za sceną

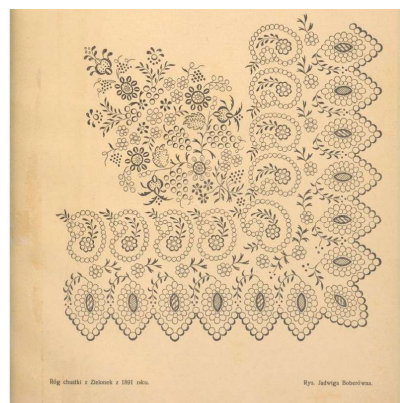
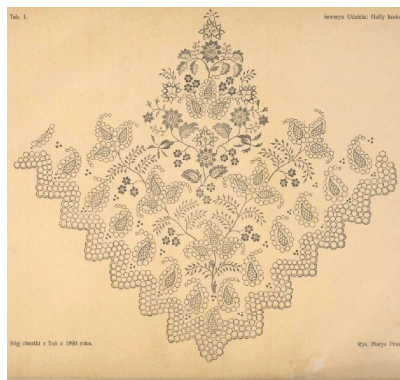
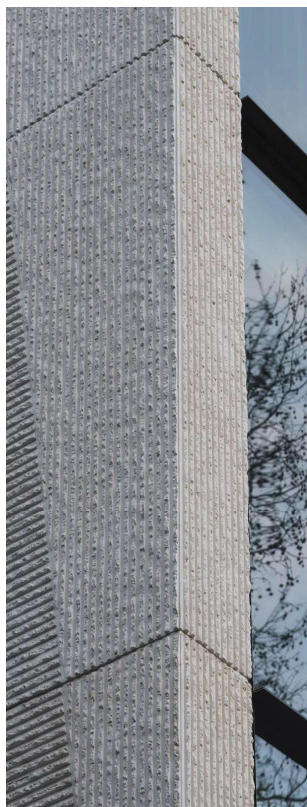
Tylne i boczne balkony są zlokalizowane w trzech poziomach, Balkony boczne biegną na całą długość aż do ściany za sceną, a najniższy balkon łączy się z balkonem chóru umieszczonym za orkiestrą. W przypadku wykorzystania balkonu chóru przez chór zapewniona jest możliwość zablokowania wejścia dla słuchaczy na ten obszar.

Podział pomieszczenia na różne obszary widowni oraz na zróżnicowane poziomy balkonów wzmacnia wrażenie intymności przestrzeni i zm-

niejsza odległość od najdalszego rzędu do sceny. W czasie koncertów, podczas których nie wszystkie miejsca są zajęte, nieużywane strefy widowni (w tym balkony) są wizualnie maskowane poprzez wyłączenie oświetlenia w tych obszarach.

W czasie nienagłaśnianych koncertów muzyki poważnej całkowity brak hałasu stanowi jeden z podstawowych elementów jakości akustycznej pomieszczenia. Poziom tła akustycznego w Filharmonicznej Sali Koncertowej jest utrzymywany na niskim poziomie, możliwie bliskim progowi słyszalności, zarówno podczas koncertów z publicznością, jak i w czasie nagrań. Dopuszczalny poziom tła akustycznego, obejmujący działanie systemu wentylacji, oświetlenia i pozostałych instalacji pracujących w trakcie koncertu, nie przekracza krzywej Noise Rating NR-10 ani wartości 15 dB(A).

Aby uzyskać tak niski poziom hałasu, powietrze jest nawiewane z niską prędkością (<0,5 m/s) z



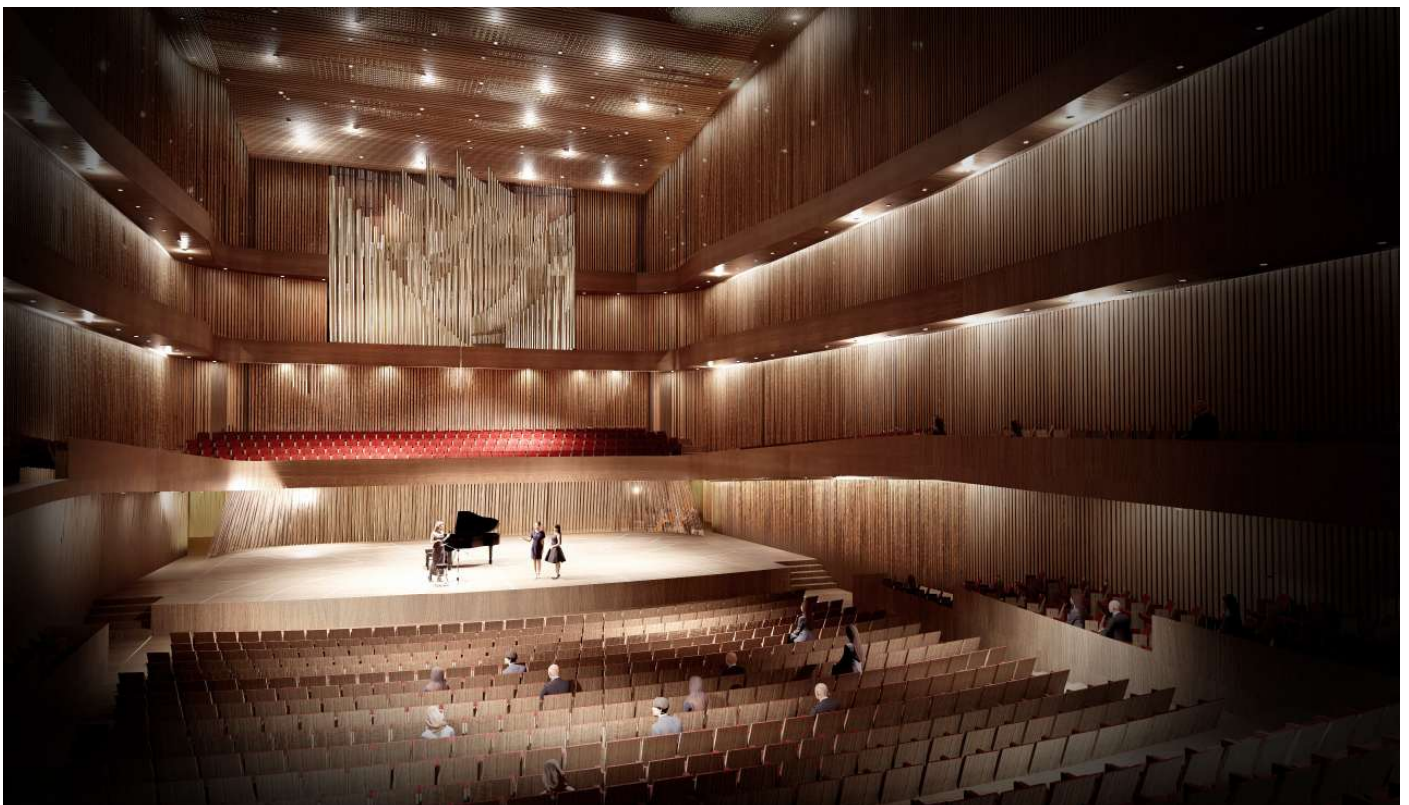
komory rozprężnej zlokalizowanej poniżej widowni, poprzez odpowiednio dobrane nawiewniki.

Wszystkie aspekty akustyki wnętrza Sali będą dalej szczegółowo analizowane z pomocą programów komputerowych (Odeon) oraz rzeczywistych modeli wykonanych w skali (1:20). W celu uzyskania wymaganej wysokiej izolacyjności akustycznej, obudowa Sali jest zaprojektowana przy uwzględnieniu zasady "pudełko-w-pudełku", z podwójnymi ścianami, podłogą i stropem, oraz posadowiona na wi-broizolacji, aby wyeliminować możliwy wpływ drgań. To w połączeniu z systemem wentylacyjnym o niskiej prędkości, cichymi mechanizmami sceny oraz niehałaśliwym systemem oświetlenia pozwoli osiągnąć we wnętrzu Sali wymagany niski poziom hałasu < NC15.

Akustyka pozostałych sal prób

Wszystkie mniejsze sale prób zostały zaprojektowane jako nieregularne wielościany, bez równoległych płaszczyzn w celu eliminacji „trzepoczącego echa” i koloryzacji dźwięku. W celu uzyskania wymaganych wartości izolacyjności akustycznej zastosowano pełny układ typu "pudełko-w-pudełku", obejmujący podwójne ściany, podłogi, st-

ropy i okna. Użycie lekkich okładzin na wewnętrznych powierzchniach pomieszczeń pozwoli na kontrolę czasu pogłosu w niskich częstotliwościach. W części sal zaprojektowano elementy przeziernie, z podwójnych, wysoko izolacyjnych akustycznie szyb laminowanych, pozwalające na obserwację wnętrza sal, jak i ich otoczenia przez ćwiczących muzyków. W celu zapewnienia prywatności tych pomieszczeń przezierność szyb może być w każdej chwili zlikwidowana dzięki zastosowaniu elektrycznie sterowanego szkła inteligentnego lub tradycyjnych opuszczanych rolet w przestrzeni pomiędzy ścianami. Dodatkowo, elementy zmiennej akustyki pod postacią dźwiękochłonnych kotar przesuwanych po całym obwodzie pomieszczenia pozwolą muzykom na dostosowanie czasu pogłosu do ich indywidualnych potrzeb. Część pierwszych rzędów widowni zostanie ustawiona na ruchomej platformie umożliwiającej przekształcenie się w fosę orkiestrową, chowając fotele pod pozostałą część widowni. Platforma może być również



ZAŁĄCZNIKI:

1. Podstawowe Parametry budynku
2. Bilans dla terenu opracowania konkursowego
3. Kosztorys

ZAŁĄCZNIK 1.

TABELA 2		Załącznik nr 6b2	
PODSTAWOWE PARAMETRY BUDYNKU			
Lp.	Przeznaczenie terenu	jednostka	
1.	Powierzchnia zabudowy (Pz)	m2	7513,00
2.	Powierzchnia całkowita wszystkich kondygnacji – Pc (nadziemnych i	m2	35848
3.	Powierzchnia całkowita kondygnacji nadziemnych (Pcn)	m2	18674
4.	Powierzchnia całkowita kondygnacji podziemnych (Pcp)	m2	17174
5.	Liczba kondygnacji podziemnych	szt.	1
6.	Liczba kondygnacji nadziemnych	szt.	5
7.	Wysokość	m	25
10.	Liczba dźwigów osobowych w budynku	szt.	12
11.	Powierzchnia użytkowa	m2	26886
12.	Wskaźnik PU/Pc		0,75
13.	Wskaźnik PU/Pcn		0,82
14.	Powierzchnia dachów zielonych	m2	7
15.	Powierzchnia netto części nadziemnej	m2	14939,2
16.	Powierzchnia netto części podziemnej	m2	13739,2
17.	Miejsca parkingowe dla samochodów na kondygnacji podziemnej	szt.	416
18.	Miejsca postojowe dla rowerów na na kondygnacji podziemnej	szt.	100

ZAŁĄCZNIK 2.

TABELA 3		Załącznik nr 6b3		
BILANS DLA TERENU OPRACOWANIA KONKURSOWEGO				
Lp.	Przeznaczenie terenu	Pow. fizyczna (m2) lub ilość (szt.)	Udział (%)	UWAGI
1.	Powierzchnia terenu opracowania konkursowego (m2) - Dz. ew. 6/29	19853,37	100%	-
2.	Powierzchnia zabudowy (m2)	7513,00	37%	
3.	Powierzchnia utwardzona (m2)	11563,87	58%	
3.1.	- w tym drogi wewnętrzne (m2)	1084,00	5%	
3.2.	- w tym miejsca parkingowe (m2)	562,00	2%	
3.3.	- w tym chodniki (m2)	0,00	0%	
3.4.	- w tym place (m2)	9368,87	47%	
3.5.	- w tym ścieżki rowerowe (m2)	549,00	2%	
4.	Powierzchnia zieleni (fizycznie m2)	5082,00	25%	
4.1.	- w tym pow. zieleni na gruncie (fizycznie m2)	955,50	5%	
4.2.	- w tym powierzchnia zieleni na dachach budynków (fizycznie m2)	3756,50	18%	
4.3.	Powierzchnie zieleni inne (fizycznie m2) - określić jakie	185,00	1%	
4.4.	Misa drzewna (Nieutwardzona powierzchnia biologicznie czynna pod drzewem)	153,00	1%	
4.5.	Donica	32,00	0%	
5.	Powierzchnia biologicznie czynna (m2) (obmiar wg rozp. ws. war.techn.)	2248,25	11%	
6.	Miejsca parkingowe na terenie (szt.)	16,00	-	
6.1.	- w tym dla osób z niepełnosprawnościami (szt.)	2,00	-	
7.	Miejsca postojowe dla rowerów na terenie (szt)	100,00	-	
8.	Inne powierzchnie zgodnie z zaproponowaną koncepcją - określić jakie	310,00	1%	
8.1.	Fontanna	310,00	1%	

ZAŁĄCZNIK 3.

**KONKURS MIĘDZYNARODOWY, DWUETAPOWY, ARCHITEKTONICZNO-URBANISTYCZNY
NA OPRACOWANIE KONSEPCJI NOWEJ SIEDZIBY FILHARMONII IM. K. SZYMANOWSKIEGO W KRAKOWIE**

**Informacja o szacowanych kosztach realizacji Inwestycji
oraz kosztach wykonania Przedmiotu usługi**

Załącznik nr 6a do Regulaminu

L.p.	Opis	Wartość [brutto]
1	Wykonanie cz. budowlanej	
1.1	Stan surowy zamknięty (wraz z robotami ziemnymi i wycinką drzew)	228 250 000 zł
1.2	Stan wykończeniowy wewnętrzny i zewnętrzny.	78 850 000 zł
1.3	Dach zielony (o ile wystąpi)	2 075 000 zł
1.4	Instalacje elektryczne i teletechniczne wewnętrzne	20 750 000 zł
1.5	Instalacje sanitarne wewnętrzne	12 450 000 zł
1.6	Instalacje oraz urządzenia techniczne i technologiczne wewnętrzne (w tym specjalistyczne) związane z technologią sceniczną	41 500 000 zł
1.7	Pozostałe instalacje oraz urządzenia techniczne i technologiczne wewnętrzne (w tym specjalistyczne oraz związane z rozwiązaniami proekologicznymi i energooszczędnymi) niezbędne do funkcjonowania budynku zgodnie z jego przeznaczeniem	4 150 000 zł
2	Urządzenia techniczne - dźwigi	4 150 000 zł
3	Roboty zewnętrzne na terenie Inwestycji	
3.1	Nawierzchnie utwardzone: drogi, parkingi, chodniki itp.	12 450 000 zł
3.2	Zieleń (założenia oraz niezbędne wycinki)	1 660 000 zł
3.3	DFA: ławki, kosze, stojaki rowerowe	1 660 000 zł
3.4	Układ wodny w tym urządzenia i elementy sytemu gospodarowania wodami opadowymi	830 000 zł
3.5	Inne elementy zagospodarowania terenu zaproponowane w koncepcji konkursowej. WYMIENIĆ JAKIE:	- zł
3.5.1		- zł
3.5.2		- zł
....*		- zł
....*		- zł
4	Sieci i przyłącza na terenie inwestycji	2 075 000 zł
5	Pozostałe instalacje oraz urządzenia techniczne i technologiczne zewnętrzne niezbędne do funkcjonowania budynku	2 075 000 zł
6	Inne koszty mające wpływ na realizację Inwestycji a wynikające z założeń i propozycji przedstawionych w koncepcji konkursowej (wymienić)	- zł
6.1		412 925 000 zł
6.2		
6.3		
....*		
....*		
Szacunkowy koszt NETTO realizacji Inwestycji (suma 1 do 6)		317 952 250 zł
Szacunkowy koszt BRUTTO realizacji Inwestycji (suma 1 do 6)		412 925 000 zł
UWAGA:		
W pozycjach zaznaczonych na szaro należy wpisać kwotę sumaryczną wynikającą z pozycji zaznaczonych na białą.		
*w razie potrzeby wstawić odpowiednią liczbę wierszy i kontynuować numerowanie		
UWAGA		
W wypadku przekroczenia kwoty maksymalnego planowanego kosztu realizacji Inwestycji, o której mowa w Rozdziale III, ust. 3 Regulaminu konkursu należy podać poniżej realne uzasadnienie takiego zwiększenia kwoty		
Szacunkowy łączny koszt NETTO wykonania Przedmiotu usługi opisanej w Załączniku nr 1 do Regulaminu (Istotne postanowienia umowy)		25 436 180 zł
Szacunkowy łączny koszt BRUTTO wykonania Przedmiotu usługi opisanej w Załączniku nr 1 do Regulaminu (Istotne postanowienia umowy)		33 034 000 zł